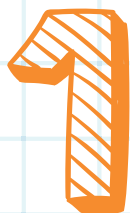


# Elegir una escuela



Tres pasos que le ayudarán a encontrar una buena escuela para su familia



1

**Elegir algunas opciones**



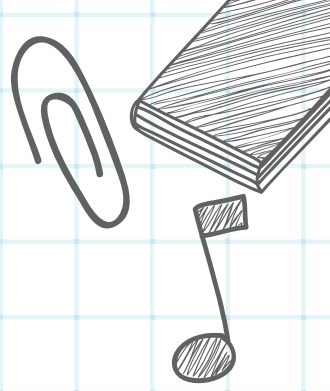
2

**Visitar algunas escuelas**

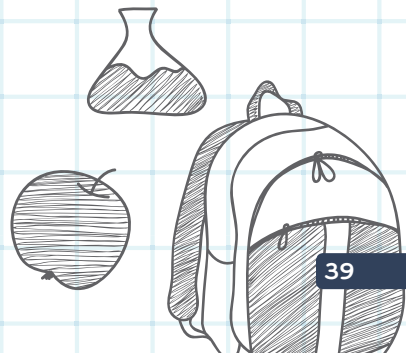


3

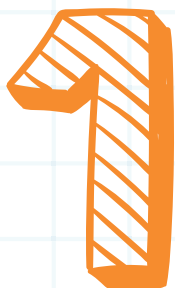
**Aplicar e inscribirse**



@2016 Copyright. All Rights Reserved. Hiawatha Academies. Photos by Joe Dickie, Big World Films.



# Elegir una escuela



## Elegir algunas opciones

Aprenda acerca de los diferentes tipos de escuelas

### 1 Escuela del Distrito

Una escuela gratuita del distrito escolar público, manejada por escuelas públicas de Minneapolis. Generalmente tienen el mismo proceso de inscripción y están abiertas a todos los estudiantes, sin embargo pueden tener zonas geográficas restringidas. Algunas escuelas del distrito son “magnets”, y ofrecen un tema de aprendizaje o método diferente, y generalmente atraen familias de una zona.

### 2 Escuela Charter

Es una escuela pública gratuita gobernada por una directiva de una organización sin fines de lucro, y supervisada por una escuela “charter” (Autorizador) sin fines de lucro aprobada por el Departamento de Educación de Minnesota, o “MDE.” Están abiertas a todos los estudiantes, y cada escuela tiene su propia aplicación y proceso de inscripción.

### 3 Escuela Independiente

Es una escuela privada administrada por una organización sin fines de lucro gobernada por directores. Cobran matrícula (pero a menudo ofrecen asistencia financiera a las familias de bajos ingresos), y los estudiantes necesitan aplicar a cada escuela y ser aceptados para asistir.



## ¿Cuáles características son más importantes para usted?

Haga una lista de todas las características más importantes para usted y para su hijo. ¿Es importante para usted tener un cierto programa después del horario escolar? ¿Hay idiomas que usted quiere que su niño aprenda?

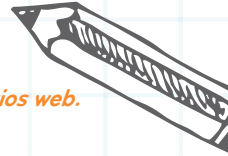
Puede que no encuentre una escuela que cumpla con todo lo que haya en su lista, pero puede encontrar una escuela que incluya la mayoría de las características que busca.

Para ayudarle, hemos creado un perfil de cada escuela en Minneapolis incluyendo información de contacto, datos destacados y académicos, y datos demográficos.

Revise los perfiles. Recomendamos identificar de tres a cinco escuelas que reúnan sus necesidades. Estas serán las escuelas preferidas. Visite el sitio web de la escuela para obtener más información.

## Considere lo siguiente...

*Revise los perfiles de la escuela, llame a las escuelas y visite sus sitios web.*



### **Rendimiento académico y demografía**

Los estándares académicos de Minnesota están diseñados para evaluar si una escuela está preparando a sus estudiantes para la universidad y el éxito profesional. La información de los perfiles de la escuela incluyendo el rendimiento académico en la evaluación del estado, los índices de graduación, una calificación académica y la demografía de una escuela puede ayudarle a determinar qué tan bien la escuela satisface las necesidades de sus estudiantes y la comunidad, y cómo se compara con otras escuelas de Minneapolis y a nivel estatal.

### **Cultura y ambiente**

Aprenda más acerca de la misión de la escuela. ¿Cuáles son sus creencias, valores y suposiciones acerca de su hijo? ¿Cómo ofrecen el mejor ambiente para el aprendizaje? Cada escuela es diferente. Las escuelas alternativas, por ejemplo, ofrecen un modelo educativo que se centra fundamentalmente en servir a los estudiantes que han tenido problemas en entornos tradicionales, tal como se define en el programa de incentivos de graduación de la ley de Minnesota.

### **La enseñanza en el aula y programas**

¿Qué aprenderá su hijo/a y cómo acomodará la escuela sus necesidades educativas y sociales? ¿Con qué vigor está respondiendo la escuela a los intereses, aspiraciones y cultura de su hijo/a con su plan de estudios y programas? ¿Cuáles son los tipos de programas académicos y de actividades extracurriculares que ofrecen?

### **El horario escolar y transporte**

Los horarios, incluso antes y después de los programas escolares y el transporte, varían de una escuela a otra. Llame a las escuelas para entender si su estructura cubre las necesidades de su familia.

# Elegir una escuela



## Visitar algunas escuelas

Póngase en contacto con las escuelas en su lista de preferencia y programe una visita

Cuando vaya a la visita, asegúrese de hacer muchas preguntas. Revise todo lo que aprendió y determine qué escuelas son las mejores opciones para su familia.

### Para los padres, de parte de los padres:

#### Preguntas para cuando visite una escuela

#### 1 ¿Cómo puede la escuela acomodar los intereses y el estilo de aprendizaje del niño?

Las buenas escuelas pueden presentar un buen desafío para su hijo/a, pero también pueden satisfacer sus necesidades y permitirle desarrollar su propio proceso de aprendizaje. Todos los niños tienen diferentes estilos de aprendizaje, talentos e intereses. ¿Qué es lo necesario para que usted y para su niño en la escuela, y cómo puede usted complementar en el hogar o en la comunidad? ¿Cuan relevante será el plan de estudio y los intereses de su hijo o hija?

#### 2 ¿Cómo conecta los estudios académicos a habilidades de la vida real? ¿Cómo prepara a los estudiantes para la universidad, trabajos y su vida adulta?

Las escuelas locales varían en su capacidad para enseñar a los estudiantes cómo leer bien, entender las matemáticas y ser pensadores críticos y estar preparados para la universidad y carreras. ¿Qué datos considera la escuela para saber cómo les va? ¿Se ofrecen prácticas, o exposición a la universidad y las oportunidades de una carrera?



### 3 ¿Qué ambiente crea su escuela para conectarse con la cultura, raza y etnia de mi hijo/a?

Cada escuela es única en la forma en que valora e interactúa con estudiantes de diferentes nacionalidades. En función de sus prioridades, usted podría preguntar cómo la escuela crea oportunidades para que su hijo aprenda acerca de la diversidad, o cómo han incorporado las culturas específicas en el currículo escolar.

### 4 ¿Cuánto tiempo han enseñado los maestros en su escuela? ¿Cuáles son sus antecedentes?

La efectividad de los maestros es el mayor factor de una escuela para el éxito del alumno. ¿Conocen los maestros de la escuela a los estudiantes y a sus familias? ¿Están educando a los estudiantes? La formación y el apoyo constante de un profesor en el aula afecta a la cultura y la instrucción.

### 5 ¿Cuáles son sus reglas disciplinarias? ¿Cuáles son sus índices de suspensión y expulsión?

¿Cómo controla la escuela la mala conducta? ¿Quién administra el comportamiento? ¿Cómo documentan y comunican problemas de comportamiento con los padres? ¿Alguna vez llaman a la policía? En caso afirmativo, ¿en cuáles circunstancias?

### 6 ¿Qué programas están disponibles para mi hijo/a?

Desde servicios de asesoría hasta los deportes, cada escuela es diferente. ¿Que programas escolares de antes y después del día escolar y actividades extracurriculares están disponibles para los estudiantes? ¿Existen programas en la escuela para ayudarle a su hijo/a a prepararse para entrar a la universidad? Si es así, ¿cuáles son los programas?

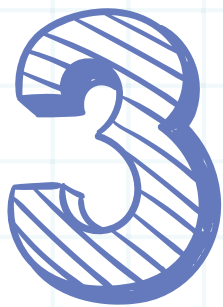
### 7 ¿Cómo están involucrados los padres?

¿Con qué frecuencia los maestros se comunican con los padres? ¿Realizan visitas a domicilio? ¿Se comunican con los padres sobre el desarrollo académico y social de su hijo/a y antes de que un estudiante se atrase? Y cómo son los padres incluidos, desde conferencias a actividades voluntarias? ¿Cómo pueden los padres estar incluidos en la de toma de decisiones? ¿La escuela ofrece algún tipo de recursos para la familia?

$$a^2 + b^2 = c^2$$



# Elegir una escuela



## Aplicar e inscribirse

Familiarícese con el proceso de las escuelas que le interesen

Le recomendamos que haga solicitudes a dos-tres escuelas, ya que algunas escuelas no tienen espacio para todos los estudiantes que aplican. Después, matricúlese en una sola escuela.

Asegúrese de tener suficiente tiempo para completar los trámites necesarios, dado que el proceso puede ser único para cada escuela.

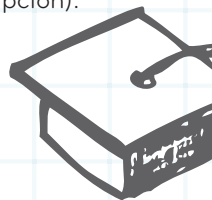
Las escuelas de distrito participan en un proceso de inscripción común. Las escuelas Charter y las independientes tienen sus propias aplicaciones y procesos de inscripción (esto significa que usted tendrá que llenar una solicitud para cada escuela en la que está interesado y la escuela le informará cuándo es tiempo para completar los trámites de inscripción).

### Sugerencias adicionales para diferentes escuelas...

#### Escuelas del distrito

Los estudiantes se inscriben a través de un sistema de inscripción común en el que se usa un formulario de solicitud de la 'escuela':

- Presente el formulario al ingresar a su niño en kindergarten o al cambiarlo de escuelas.
- Durante la transición a grado intermedio o secundario, presente un nuevo formulario si va a inscribir a su hijo/a en una escuela no designada como su "avenida" o "comunidad" de la escuela.



La inscripción está basada en 3 zonas de asistencia geográfica y 22 áreas de asistencia. La zona y el área en la que usted reside puede afectar la facilidad con la cual puede matricularse en la escuela. El distrito da prioridad a los estudiantes que desean asistir a las escuelas dentro de su área, y luego en su zona; estudiantes que desean asistir a la misma escuela que un hermano también reciben prioridad. Algunas escuelas magnet y programas disponibles a toda la ciudad no priorizan áreas o zonas.

Acceso a formularios de inscripción en línea [schoolrequest.mpls.k12.mn.us/documents/k-8\\_request\\_form\\_english.pdf](https://schoolrequest.mpls.k12.mn.us/documents/k-8_request_form_english.pdf) (grados K-8) y [highschoolrequest.mpls.k12.mn.us/documents/hs\\_request\\_form\\_english.pdf](https://highschoolrequest.mpls.k12.mn.us/documents/hs_request_form_english.pdf) (grados 9-12).

Para obtener más información, visite [schoolrequest.mpls.k12.mn.us/home](https://schoolrequest.mpls.k12.mn.us/home) (grados K-8) y [highschoolrequest.mpls.k12.mn.us/home2](https://highschoolrequest.mpls.k12.mn.us/home2) (grados 9-12). Puede solicitar estos materiales en la mayoría de las oficinas de las escuelas. Para obtener ayuda, póngase en contacto con el centro de colocación de estudiantes del distrito: (612) 668-1840.

## Escuelas Charter

Cada escuela requiere una solicitud por separado. Para acceder a la aplicación, visite el sitio web de su escuela preferida o póngase en contacto con el colegio utilizando la información de su perfil. Los plazos de solicitud varían de escuela a escuela.

Nota: las escuelas charter no requieren exámenes de ingreso y no limitan la admisión de niños basadas en la capacidad intelectual, medidas de progreso, o aptitud, o capacidad atlética.

Si el número de solicitudes que recibe una escuela charter excede su capacidad, llevan a cabo una lotería para determinar qué niños pueden inscribirse y para establecer una lista de espera disponible más adelante para espacios adicionales de estudiantes.

## Escuelas independientes

Cada escuela utiliza su propio proceso de inscripción con distintos materiales de aplicación. Como escuelas privadas, tienen criterios únicos de admisión. Pueden pedir ver tarjetas de calificaciones, o pedirle a postulantes que vayan a ver la escuela y que completen una entrevista.

La mayoría de las escuelas independientes cobran por la matrícula, pero también ofrecen ayuda financiera a algunos estudiantes. Si va a aplicar para ayuda financiera, pueden pedir materiales adicionales para la aplicación. Para acceder a estos materiales de inscripción, visite el sitio web de su escuela preferida o póngase en contacto con ellos mediante la información de su perfil.



# Las escuelas que cierran la brecha de oportunidades



## Las escuelas que están cambiando las probabilidades

Estas escuelas están cambiando las probabilidades para los estudiantes; tienen programas académicos sólidos que funcionan bien. Basado en una evaluación exhaustiva del estado o el examen de “MCA”, los estudiantes en estas escuelas están rindiendo académicamente mejor que el promedio o creciendo a un ritmo más rápido de lo esperado. Vea más acerca de este cálculo en las páginas 16-21.

Lamentablemente, no todas las escuelas están en condiciones de demostrar resultados académicos sólidos con todos los estudiantes. Considerando esto, la lista de escuelas que están cambiando las probabilidades está en la siguiente página y se centra en las escuelas con 40% o más de los alumnos identificados como de bajos ingresos mediante el programa federal de FRL. Estas escuelas han demostrado éxito sirviendo a las familias más necesitadas.

El MCA anual de Minnesota es un examen para medir los logros académicos de los estudiantes. En esta guía, las calificaciones se muestran de dos formas: competencia y el crecimiento. Los estudiantes que son considerados “expertos” han reunido las normas estatales que MDE estableció para su nivel de grado. Para medir crecimiento, la MDE mide cuánto un estudiante demuestra que su aprendizaje ha crecido sobre la base de sus calificaciones del año anterior.

### **Almuerzo gratis y de precio reducido**

En el perfil de cada escuela, encontrará el porcentaje de estudiantes que reciben almuerzo gratis o de precio reducido, o “FRL.” Este es el método de gobierno federal proxy para medir cuántos niños provienen de antecedentes de bajo de ingreso. Proporciona contexto acerca de cómo un rendimiento académico de la escuela afecta a algunos de nuestros estudiantes más vulnerables de la ciudad. Esta lista utiliza una tasa de FRL 40% como punto de corte para crear una amplia lista de escuelas que han demostrado su capacidad para satisfacer las necesidades de un alumnado diverso.

#### *Idea:*

*Cuando usted explore los perfiles de las escuelas y visite las escuelas, pregunte cómo otros niños similares a su hijo están académicamente.*





## Estas escuelas están proveyendo una buena educación a los estudiantes con más necesidades

School	Grades	FRL rate	Page #
Anthony Middle School	6-8	42%	77
Bright Water Elementary	PK-6	49%	90
Cristo Rey Jesuit High School	9-12	89%	194
Dowling School	K-5	49%	99
Edison High School	9-12	86%	196
Fair Senior High	9-12	50%	199
Friendship Academy of the Arts	K-6	91%	105
Hennepin Elementary School	K-5	95%	112
Hiawatha College Prep	5-8	94%	114
Hiawatha Community – Howe Campus	3-5	50%	116
Hiawatha Leadership Academy – Morris Park	K-4	92%	117
Hope Academy	K-12	75%	120, 203
KIPP North Star Academy	5-8	92%	127
Lake Nokomis Community School – Keewaydin Campus	3-8	52%	132
Lyndale Community School	PK-5	70%	139
Marcy Open Elementary	K-8	52%	140
New Millennium Academy	K-8	82%	154
Pratt Community School	PK-5	66%	162
Ramsey Middle School	6-8	42%	164
Sanford Middle School	6-8	63%	166
Seward Montessori School	PK-8	54%	168
South High School	9-12	56%	220
Southside Family Charter School	K-8	48%	171
St. Helena Catholic School	PK-8	40%	174
Twin Cities International Elementary School	K-4	95%	180
Ubah Medical Academy	9-12	99%	222
Waite Park Community School	PK-5	55%	183
Washburn High School	9-12	44%	225
Windom Dual Immersion School	PK-5	48%	186

# SCHOOL

# Cómo leer los perfiles



## South High School

**Basic information:**  
 District school  
**Grades:** 9-12  
**Hours:** 8:20AM-3:10PM  
**Enrollment:** 1,847  
**Tuition:** None

**Contact:**  
 3131 19th Avenue S.  
 Minneapolis, MN 55407  
 (612) 668-4300  
[south.mpls.k12.mn.us](http://south.mpls.k12.mn.us)

### Highlights

- Offers extracurricular opportunities in athletics, music, theater, and visual arts
- Somali and Spanish bilingual program aides on staff
- Features Advanced Placement courses and post-secondary enrollment options
- Advancement Via Individual Determination (AVID) classes help students succeed in upper level classes and prepare for college

### Academic performance

Math proficiency:	N/A
Reading proficiency:	14%
Growth:	0
5-year grad rate:	87%
Avg. ACT score:	20

Academic rating:  
HIGH POTENTIAL

### Demographics

Asian students:	5%
Black students:	36%
Hispanic students:	19%
Native American students:	7%
White students:	33%
FRL rate:	56%
Teachers of color:	10%

172

Changing-the-odds school

Breakfast

Uniforms

PreK

**A**

**B**

**C**

**D**

**E**

**F**

**G**

Esta guía incluye perfiles de cada escuela en Minneapolis (también escuelas afuera de los límites de la ciudad que sirven al menos el 50% de los estudiantes que residen en Minneapolis). Aunque toda una escuela no puede resumirse en una sola página, los perfiles mantienen la información básica el tamaño de la escuela y la demografía, información de contacto, y rendimiento académico.



Los perfiles son un punto de partida para encontrar una escuela que podría ser un buen lugar para su hijo/a.

### **A** Características principales

Características y programas exclusivos de la escuela. Cada escuela ofrece mucho más que las características enumeradas, así que considere la lista un punto de partida. Póngase en contacto con las escuelas y vea sus sitios web para aprender más información. (Coleccionamos reflejos del sitio web de cada escuela y llamamos a las escuelas).

### **B** Íconos

Indica que una escuela proporciona programas claves, tales como pre-K o desayuno. La “estrella” indica que la escuela está cambiando las probabilidades. Asegúrese de pedir información sobre estas características cuando se ponga en contacto con su escuela preferida.

### **C** Desempeño

Las evaluaciones de desempeño MCA evalúan a el estudiante en matemáticas y lectura- un indicador del aprendizaje de los estudiantes. Nuestro estado considera un alumno “experto” si cumple con los estándares académicos establecidos por MDE para su nivel de grado.

Perfiles escolares presentan el porcentaje de alumnos en una escuela a su nivel de grado escolar en matemáticas y lectura en 2016. Por ejemplo: Si el dominio de matemática aparece como un 62%, esto significa que el 62 de cada 100 estudiantes estaban al nivel de su grado escolar en esa materia. Cuanto mayor es el número, más estudiantes en la escuela están cumpliendo las normas establecidas por el estado.

EL promedio en MCA de dominio de lectura y matemáticas (2016)

	Lectura	Mat.
% de estudiantes de Minnesota que logran el dominio	60%	60%
% de estudiantes del Distrito de Minneapolis que logran el dominio	43%	44%

Nota: “N/A” significa que los datos no existen o no pudimos localizarlos.

# Cómo leer los perfiles (continuación)



## D Crecimiento

Una medida de cuantos estudiantes de una escuela crecen académicamente cada año en matemáticas y lectura combinadas. MDE mide esto comparando puntuaciones MCA anteriores y actuales para cada estudiante. Luego MDE compara las calificaciones de los estudiantes individuales a otros estudiantes con la misma puntuación inicial. Finalmente, MDE saca promedios de resultados de crecimiento de todos los estudiantes para cada escuela, y entonces compara las escuelas por rangos de grado similar (por ejemplo, primaria).

MDE convierte el número resultante en un puntaje de crecimiento entre 0 y 100, donde el 50 es el promedio de crecimiento esperado. Cualquier número mayor de 50 indica que el crecimiento de la escuela está por encima del promedio. Si el número es menor que 50, indica que los niveles de crecimiento de alumnos, en promedio, están por debajo del promedio de crecimiento esperado.

Las puntuaciones de crecimiento son del 2016.

## E El índice de graduación de 5 años / Resultados el examen ACT (para escuelas secundarias)

Estas dos medidas son útiles a nivel de escuela secundaria para comprender cómo una escuela prepara a sus estudiantes para la universidad y carreras:

- El porcentaje de estudiantes que se gradúan en los cinco años posteriores al inicio de la escuela secundaria (2015).
- Puntuación promedio del ACT, una prueba nacional que evalúa la probabilidad de éxito en la universidad (2016).



*Idea:*

*También es importante mirar el crecimiento además del nivel de dominio - especialmente si la puntuación es baja. El crecimiento puede ayudar a entender la rapidez con la que los estudiantes están mejorando sus habilidades.*

Notes

## F Calificación académica

Los perfiles de la escuela muestran las calificaciones académicas informadas por tres años MCA de dominio y el crecimiento de datos, y en el caso de las escuelas secundarias, datos ACT. Las escuelas con suficientes datos para analizar, reciben una de cuatro calificaciones: alto rendimiento, de alto potencial, de medio rendimiento o de bajo rendimiento. La calificación se determina al observar tres años de dominio de MCA y datos de crecimiento, y sobre la base de los siguientes criterios:

Calificación académica:  
ALTO RENDIMIENTO



La escuela está haciendo un gran trabajo con los estudiantes académicamente. En al menos dos de los tres últimos años, la escuela tiene:

- MCA dominio mayor que el promedio del estado o
- Crecimiento de la MCA en la parte superior del 25% de todas las escuelas de Minneapolis

Calificación académica:  
ALTO POTENCIAL



La escuela está ofreciendo un buen programa académico. En al menos dos de los tres últimos años, la escuela dispone de:

- MCA dominio mayor que el promedio del distrito de MPS o
- Crecimiento MCA de mas que la mitad de las escuelas del estado

Calificación académica:  
MEDIANO RENDIMIENTO



La escuela es promedio y no demuestra logros consistentes en los estudiantes. No se dispone de datos congruentes que indiquen buen rendimiento o que está luchando por un buen desempeño

Calificación académica:  
BAJO RENDIMIENTO



La escuela está fallando constantemente en proporcionar a los estudiantes un sólido programa académico. En al menos dos de los tres últimos años, la escuela dispone de:

- Un dominio de MCA en la parte inferior del 25% de todas las escuelas de Minneapolis y
- Crecimiento de la MCA en la parte inferior del 25% de todas las escuelas de Minneapolis.

Calificación académica:  
OTRAS



- LOS DATOS LIMITADOS (no calificación) - escuelas con bajo número de estudiantes que cursan el MCA
- NUEVA ESCUELA - escuelas sin tres años de datos
- ESCUELA INDEPENDIENTE - las escuelas privadas no se les requiere administrar el examen de MCA; seleccione logros que están incluidos bajo el título "Highlights" "Características principales" en sus perfiles

*Idea: Si una escuela tiene una calificación "otras", asegúrese de preguntar sobre su rendimiento académico*

# Cómo leer los perfiles (continuación)



## F Calificación académica (continuación)

Para las escuelas secundarias, si más del 40% de los estudiantes se excluyen de la MCA, el promedio ACT de la escuela determina su clasificación. El examen ACT es un indicador de la preparación universitaria y se toma generalmente en 11º y/o 12mo grado. Muchas universidades consideran una puntuación de 21 como un puntaje mínimo para indicar la disposición para la universidad.

Las escuelas secundarias con puntuaciones promedio entre 21-36 son consideradas de alto rendimiento, las calificaciones entre 18-20 son consideradas de alto potencial y una puntuación promedio debajo de 17 no fueron clasificadas. La puntuación en dos de tres años determina la calificación.



Idea:

*Cuando está revisando todos los datos acerca de las escuelas, es difícil determinar qué es lo más importante. Sin embargo, mirando al dominio y el crecimiento de puntuaciones MCA durante tres años ofrece un buen resumen de sus logros académicos.*

## G Estadística

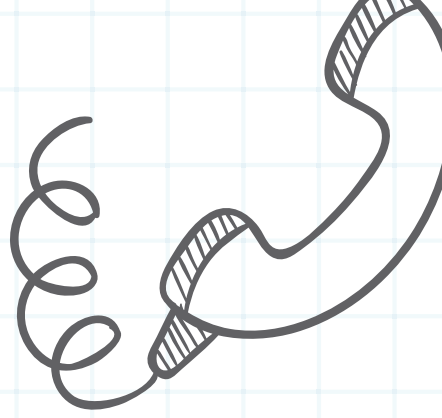
la matrícula estudiantil, raza/etnicidad, y datos de los maestros vienen de MDE para el año escolar 2015-16, y puede que no reflejen la demografía actual de la escuela:

- Datos demográficos - los estudiantes son identificados de una entre cinco etnias en Minnesota (basado en el papeleo de la matrícula estudiantil completado por los padres).
- Tasa FRL - determinado por el número de estudiantes que califican para un almuerzo gratuito o a precios reducidos (basado en el estado de asistencia pública o a completar un formulario en la escuela).
- Los maestros de color - el porcentaje de profesores que no se identifican como blancos (este número es sólo para profesores con licencias de educación, lo que no refleja la diversidad de todo el personal).

Idea:

*Muchas familias están interesadas en escuelas que son culturalmente diversas. Al visitar una escuela, asegúrese de preguntar acerca de la diversidad de los estudiantes y del personal.*

www.



Para más información en: [rc.education.state.mn.us](http://rc.education.state.mn.us). Este sitio MDE ofrece muchas herramientas para aprender acerca de las escuelas en Minnesota, como “Tarjeta de calificaciones de Minnesota” Información sobre escuelas individuales, incluyendo las medidas de logros que pueden ser separados por factores demográficos. Este sitio es ideal para los padres y cualquier persona interesada en aprender más acerca de los logros de distintas escuelas.

¿Tiene comentarios sobre del directorio de las escuelas de Minneapolis? comuníquese por correo electrónico [info@MinneapolisSchoolFinder.org](mailto:info@MinneapolisSchoolFinder.org) o llámenos al **(612) 643-1305**.